

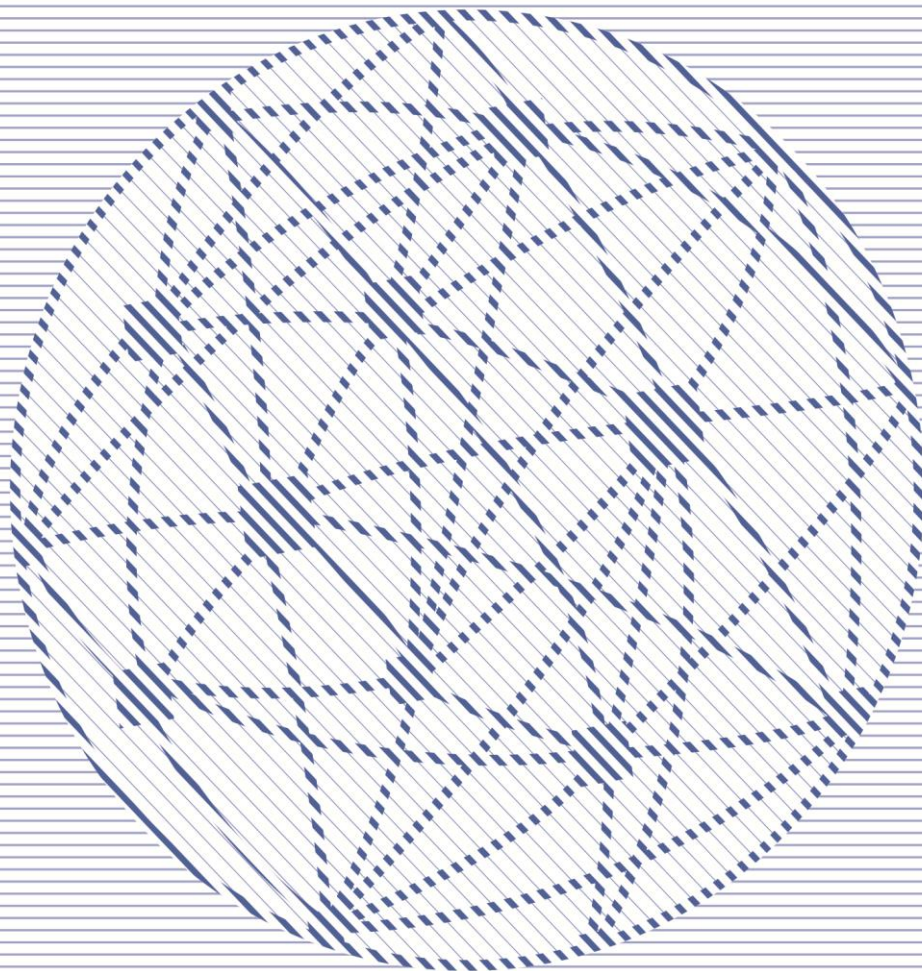


對外經濟貿易大學  
University of International Business and Economics

# 對外經濟貿易大學

# 2016年畢業生就業創業質量報告

University of International Business and Economics



## 目 录

一、毕业生就业创业基本情况 .....	1
(一) 毕业生实现充分就业 .....	1
(二) 毕业生实现高质量就业 .....	3
1、 就业单位性质分析 .....	3
2、 就业单位行业分析 .....	4
3、 就业地域分析 .....	5
4、 国内升学分析 .....	7
5、 国(境)外深造分析 .....	7
6、 就业薪酬分析 .....	9
7、 职业稳定性分析 .....	9
8、 毕业生创业分析 .....	10
二、毕业生就业创业的相关分析 .....	11
(一) 市场需求分析 .....	11
(二) 用人单位黏性分析 .....	13
(三) 毕业生及用人单位满意度分析 .....	14
1. 用人单位满意度分析 .....	14
2. 毕业生满意度分析 .....	15
(四) 未就业毕业生情况分析 .....	15
(五) 困难生就业情况分析 .....	16
三、毕业生就业创业工作的主要举措 .....	16
(一) 以毕业生充分就业、高质量就业为目标,不断完善就业服务工作体系 .....	16
1、 就业辅导常态化,学生受益面大。 .....	16

2、就业咨询个性化，“一对一”咨询得到校领导支持。 .....	17
3、就业市场多元化，为学生广拓就业渠道。 .....	17
4、就业统计分类化，逐一建立就业档案。 .....	17
5、就业课程全程化，覆盖本科生和研究生。 .....	17
6、就业活动品牌化，与学生黏性增强。 .....	18
(二) 以培养创新型商业领军人才为目标，不断完善创新创业工作体系 .....	18
1、建立“创新创业国际联盟”，搭建全球资源共享新平台。 .....	18
2、参加国家级创新创业大赛，提高学生创业项目质量。 .....	18
3、开办“创新创业实训营”，探索创新创业人才培养新模式。 .....	19
4、举办“经纬杯”学生创新创业大赛，提升创业实践能力。 .....	19
5、编写创业典型案例集，树立校友创业榜样。 .....	19
6、建设“创新创业园”，改善学生创业环境。 .....	19
四、毕业生就业创业的趋势 .....	20
(一) 学生参与创业的热情提高。 .....	20
(二) 毕业生出国(境)留学比例逐年升高。 .....	20
(三) 学生的个性化需求凸显。 .....	21
(四) 学生对信息化建设的需求明显增加。 .....	22
五、就业创业工作对人才培养的反馈 .....	22
(一) 就业工作对人才培养的反馈 .....	22
(二) 创业工作对人才培养的反馈 .....	23

对外经济贸易大学是教育部直属的全国重点大学，国家“211工程”首批重点建设高校，是中国社会主义经济建设事业人才培养和科学研究的重要基地之一，是一所拥有经、管、法、文、理等学科门类，以国际经济与贸易、法学（国际经济法）、金融学、工商管理、外语（商务外语）等优势专业为学科特色的多科性财经外语类大学。学校培养的学生一直以专业知识和技能扎实、外语娴熟、思维活跃、实践能力强、创新能力强而受到社会的普遍欢迎，毕业生遍布全国各地的外贸、金融、三资等行业领域及国家机关、中国驻外商务机构，为我国经济与社会发展，尤其是经贸事业的发展发挥着重要的作用。作为一所始终站在中国改革开放最前沿的重点高校，对外经济贸易大学精准把握时代发展的脉搏，锐意进取，破解发展难题，增强创新动力，积蓄后发优势，为实现国际竞争力、影响力显著增强的国际知名有特色一流大学而奋斗。

2016年，我校就业创业工作深入贯彻落实党的十八大和十八届五中全会精神和教育部、北京市教委等主管部门的相关要求，以学校“十三五”规划为指导在保持毕业生充分就业的同时，注重就业工作内涵式发展，进一步提高毕业生的就业质量和就业能力，培养毕业生的创新意识和创业能力。并结合“一带一路”、“京津冀协同发展”等国家重大发展战略，引导毕业生到战略性新兴产业等领域就业创业。现就2016届毕业生就业创业情况汇报如下：

## **一、毕业生就业创业基本情况**

### **（一）毕业生实现充分就业**

我校2016届毕业生共3743人，其中本科生2026人，硕士生1651人，博士生66

人。截至 2016 年 10 月 31 日 ( 本报告以下数据截止时间均为 2016 年 10 月 31 日 ) , 本科生就业率为 98.86% , 硕士生就业率为 99.21% , 博士生就业率为 96.97%。近三年来我校毕业生就业率均超过 98% , 毕业生实现了充分就业。

表 1 近 3 年我校毕业生就业率统计表

学历	2014	2015	2016
本科生	98.54%	98.66%	98.86%
研究生	99.22%	99.28%	99.13%

从毕业生的去向来看, 本科生毕业生中与用人单位签订三方协议或签劳动合同的占毕业生总人数 19.89% , 国内读研的占毕业生总人数 24.38% , 出国 ( 境 ) 深造的占毕业生总人数 36.53% , 用人单位证明的占毕业生总人数 16.58% , 灵活就业的占毕业生总人数 1.14% , 创业的占毕业生总人数 0.35% , 未就业的占毕业生总人数 1.14%。

硕士毕业生中与用人单位签订三方协议或签劳动合同的占毕业生总人数 72.38% , 国内读博的占毕业生总人数 1.27% , 出国 ( 境 ) 深造的占毕业生总人数 0.79% , 用人单位证明的占毕业生总人数 23.50% , 灵活就业的占毕业生总人数 1.21% , 创业的占毕业生总人数 0.06% , 未就业的占毕业生总人数 0.79%。

博士毕业生中与用人单位签订三方协议或签劳动合同的占毕业生总人数 71.21% , 用人单位证明的占毕业生总人数 21.21% , 灵活就业的占毕业生总人数 4.55% , 未就业的占毕业生总人数 3.03%。

<sup>1</sup>就业率也称落实率, 指的是毕业生落实去向的比例, 反映的是毕业生充分就业的情况。就业率计算方法为: ( 上研深造人数+出国 ( 境 ) 深造人数+签订三方协议人数+签订劳动合同人数+单位用人证明人数+灵活就业人数+自主创业人数 ) / 毕业生总人数 × 100%。

表 2 2016 届毕业生就业情况统计表

学历	签订协议、 劳动合同	升学	出国	单位证明	灵活就业	创业	未就业	签约率	就业率
本科生	403	494	740	336	23	7	23	80.80%	98.86%
比例	19.89%	24.38%	36.53%	16.58%	1.14%	0.35%	1.14%		
硕士	1195	21	13	388	20	1	13	74.44%	99.21%
比例	72.38%	1.27%	0.79%	23.50%	1.21%	0.06%	0.79%		
博士	47			14	3	0	2	71.21%	96.97%
比例	71.21%			21.21%	4.55%		3.03%		

## (二) 毕业生实现高质量就业

### 1、就业单位性质分析

我校毕业生因专业基础扎实，国际化能力强而受到用人单位的广泛青睐，在签约毕业生中，32.51%的本科生、48%的硕士生和 23.44%的博士生即将就职于国有企业，在所有类型就业单位中所占比例最高，如中粮集团今年招聘我校 27 名毕业生，中国移动招聘我校 15 名毕业生，中化集团招聘我校 10 名毕业生。本科生就业主要集中于国有企业、三资企业和民营（私营）企业，硕士生国有企业的比例最高，将近 50%，此外民营企业和机关、三资企业也是主要的就业领域，博士生在教育类单位和国有企业的比例超过 60%。

表 3 2016 届毕业生就业单位性质统计表

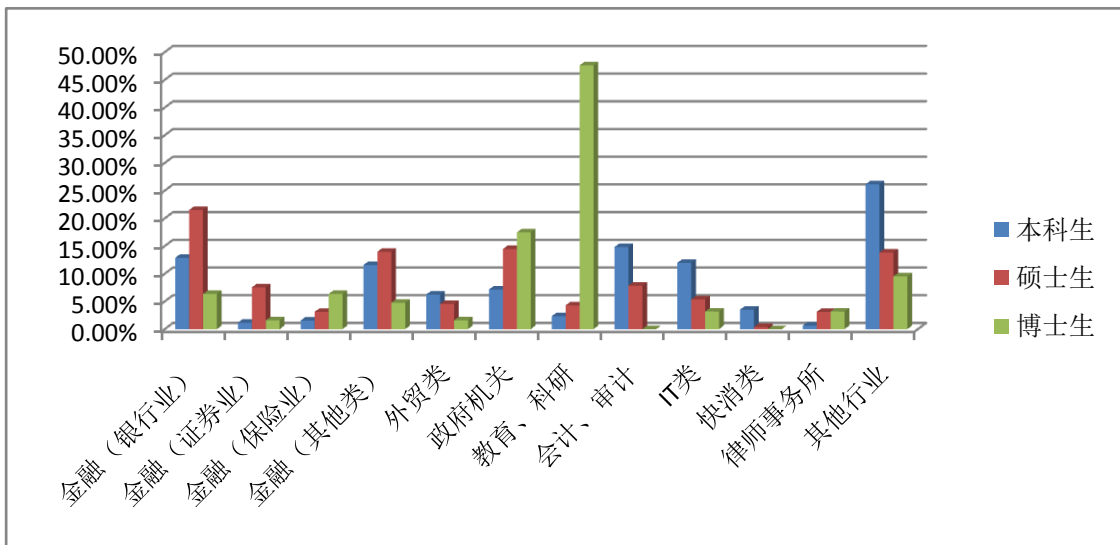
学历	机关	事业单位	国有企业	三资企业	教育	民营（私营）企业	其他
本科生	5.72%	1.69%	32.51%	23.28%	0.52%	30.56%	5.72%
硕士生	12.84%	1.93%	48.00%	11.60%	2.62%	18.39%	4.61%
博士生	12.50%	4.69%	23.44%		40.63%	9.38%	9.38%

## 2、就业单位行业分析

2016 届就业的毕业生中，45.08%的研究生和 27.17%的本科生毕业后在金融和经济领域就业，金融领域中以银行业所占比例最高，贸大毕业生保持了已有的优势，另外在新兴行业，如互联网领域也逐渐占据一定优势，已就业的本科生中 11.96%在 IT 类企业就业，如华为、腾讯。

从学历分布来看，本科生的就业单位相对多元，会计审计、IT 类行业及其他行业比例较高，硕士毕业生相对集中于金融（银行业）、金融（其他类），政府机关也占一定比例，博士毕业生更多地集中于教育科研及政府机关。

图 1. 2016 届毕业生就业单位行业统计



### 3、就业地域分析

2016 年,我校毕业生就业的地域分布与往年相当,北京仍然是毕业生就业的主要区域,在就业的毕业生中,65.93%的本科生和 68.33%的研究生在京就业;此外,华东和华南地区也是毕业生就业的热门区域,在就业的毕业生中,约有 18%的毕业生在此区域就业。

此外,在学校的引导和鼓励下,毕业生树立家国情怀,坚定理想,到西北和西南等艰苦地区就业的比例提升,本科生较 2015 年提升 5.55%,研究生提升 1%。





图 2. 2016 届本科生毕业生就业地区分布图



图 3. 2016 届研究生毕业生就业地区分布图

## 4、国内升学分析

2016 届本科毕业生在国内升学 494 人，占本科毕业生总人数的 24.38%，与 2015 年基本持平。毕业生升学以本校为主，68.42%的毕业生选择在本校继续读研，北京大学、清华大学、中国人民大学也是录取我校毕业生较多的高校，其中将在北京大学深造的毕业生为 47 人，占国内升学总人数的 9.51%。在国内升学的毕业生中，95.75%深造的高校为 985、211 工程大学，高校层次高，与 2015 年相比，升学 985、211 工程大学的比例提升将近一个百分点。

表 4 2016 届本科生毕业生升学录取院校（所）情况统计

院校名称	人数	百分比	院校名称	人数	百分比
对外经济贸易大学	338	68.42%	复旦大学	3	0.61%
北京大学	47	9.51%	北京外国语大学	4	0.81%
清华大学	22	4.45%	中国科学院大学	6	1.21%
中国人民大学	36	7.29%	中国社会科学院研究生院	3	0.61%
北京师范大学	2	0.40%	其他院校	33	6.68%
			其中 985、211 工程大学	473	95.75%

## 5、国（境）外深造分析

我校 2016 届本科生毕业生出国（境）深造人数达 740 人，占本科生毕业生总人数的 36.53%，人数和比例再创新高。本科生毕业生出国（境）人数从 2014 年的 595 人，上升到 2016 年 740 人，增长了 24.37%。留学目的地国家主要集中在美国和英国等发达国家，

其中到美国留学的人数最多，达到 289 人，占留学总人数的 39%。在出国（境）留学的本科毕业生中，到世界排名前 50 名的国（境）外大学深造的占出国（境）总人数的 34.19%，到世界排名前 200 名的国（境）外大学深造的占 70.14%。

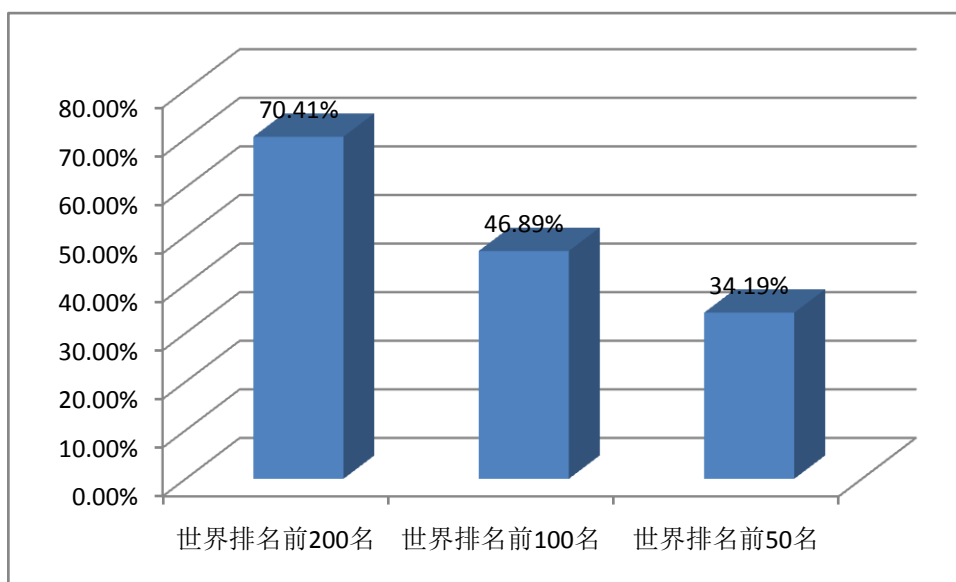


图 4. 2016 届本科生毕业生到世界知名大学留学情况统计（泰晤士报 2016 年排名）

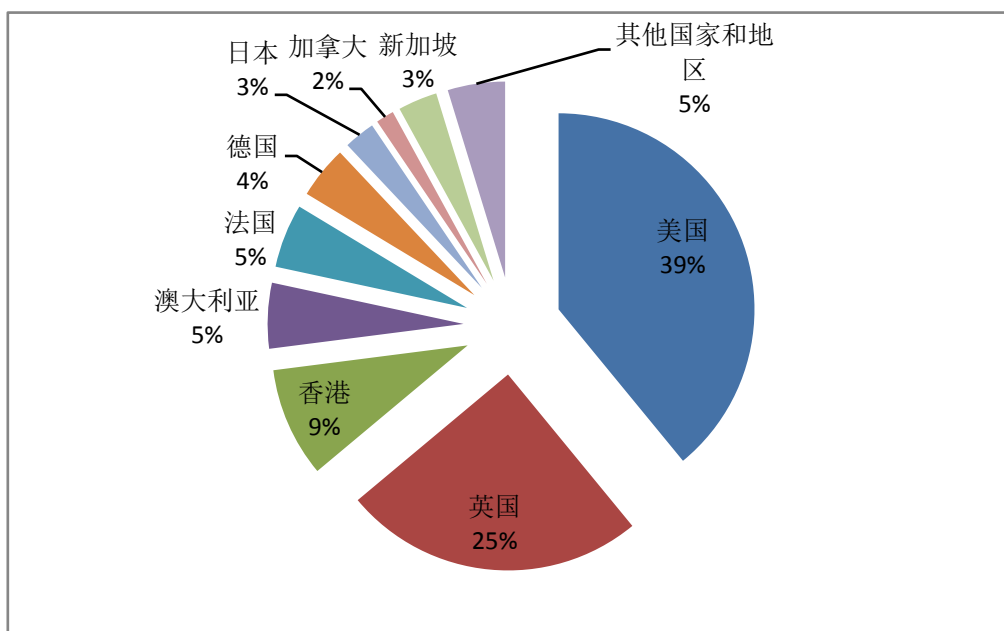


图 5.2016 届本科生毕业生留学国家（地区）情况统计

## 6、就业薪酬分析

根据“对外经济贸易大学近五年毕业生质量追踪调查”共 2785 个样本的数据显示，我校近五年毕业的学生中，将近五分之一的本科毕业生年薪超过 20 万，约五分之一的毕业生年薪 12-20 万，约二分之一的毕业生年薪 8-12 万，即年薪超过 8 万的毕业生占 85.38%；根据麦可思研究院发布的《2015 年中国大学生就业报告》，本科生毕业 3 年后的平均年薪为 73860 元，据此推算，我校毕业生年薪要高于全国平均水平。

表 5 我校近五年毕业本科毕业生目前岗位薪酬情况统计表

年份	20 万以上	12-20 万	8-12 万	5-8 万
毕业 5 年毕业生	31.38%	20.84%	38.41%	9.37%
毕业 4 年毕业生	20.17%	27.23%	43.66%	8.94%
毕业 3 年毕业生	18.33%	21.67%	51.43%	8.57%
毕业 2 年毕业生	9.17%	14.85%	55.90%	20.09%
毕业 1 年毕业生	6.24%	12.47%	54.68%	26.62%
合计	17.07%	19.56%	48.75%	14.62%

## 7、职业稳定性分析

根据“对外经济贸易大学近五年毕业生质量追踪调查”数据显示，我校毕业 5 年以内 70%以上的毕业生属于第一次就业(未离职)，第三次就业(离职两次)的平均比例低于 4%，毕业 1 年以内的毕业离职率低于 1%。麦可思研究院发布的《2015 年中国大学生就业报告》数据显示，本科院校 2014 届毕业半年内离职率为 23%，2013 届为 24%；华南理工大学

2012年发布的对29个省、自治区、直辖市调查报告显示，毕业5年以内跳槽2次及以上的毕业生比例超过七成，由此可见，我校毕业生毕业5年内的职业稳定性相对较高，这与我  
校毕业生就业满意度高、较大比例在国企、机关、事业单位就业有较大关系。

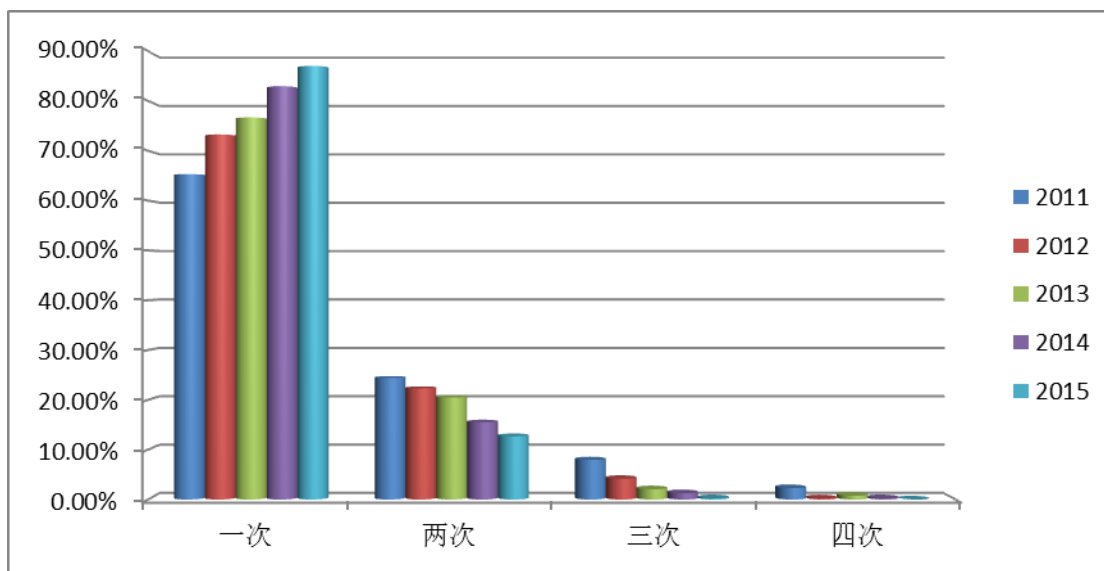


图 6. 我校近五年本科毕业生就业次数（离职）情况分析

## 8、毕业生创业分析

在国家“大众创业、万众创新”潮流引导和学校创业教育、创业政策的推动下，我校2016届毕业生中共有8名毕业生选择创业（本科生7人，研究生1人），占毕业生总人数的0.21%。毕业生的创业项目涵盖了咨询、投资、传媒、电子商务等多个领域，不仅实现了自我就业，同时也向社会提供了就业岗位，充分体现了贸大人敢想、敢干、敢为人先的开拓创新意识和社会责任感，也是我校毕业生就业质量的重要体现。

## 二、毕业生就业创业的相关分析

### (一) 市场需求分析

2016年我校发布的招聘信息和举办宣讲会的场次及提供的岗位数较2015年都略有增长，2015年9月-2016年7月共计2156家用人单位到校招聘，较2015年增加114家；共举办专场招聘会201场，中型和大型双选会3场，提供岗位超过10000个；利用就业创业信息网、贸大就业手机APP、贸大就业微信公众号、短信等形式为毕业生提供就业信息1790条，提供岗位5000余个。各类招聘方式累计提供就业岗位超过15000个，毕业生人数与岗位需求比约为1:4。其中，会计、金融等我校的传统优势专业仍是最受用人单位青睐的，需求量相对较大。

从招聘单位的行业看，大部分招聘单位与我校的专业特色相符，银行、证券、基金、保险公司等金融类企业最多，共782家，比2015年增加111家；其次为会计、审计类企业和政府机关、事业单位及外贸类企业，与我校的专业特色紧密契合，也说明我校人才培养质量得到行业内的认可。

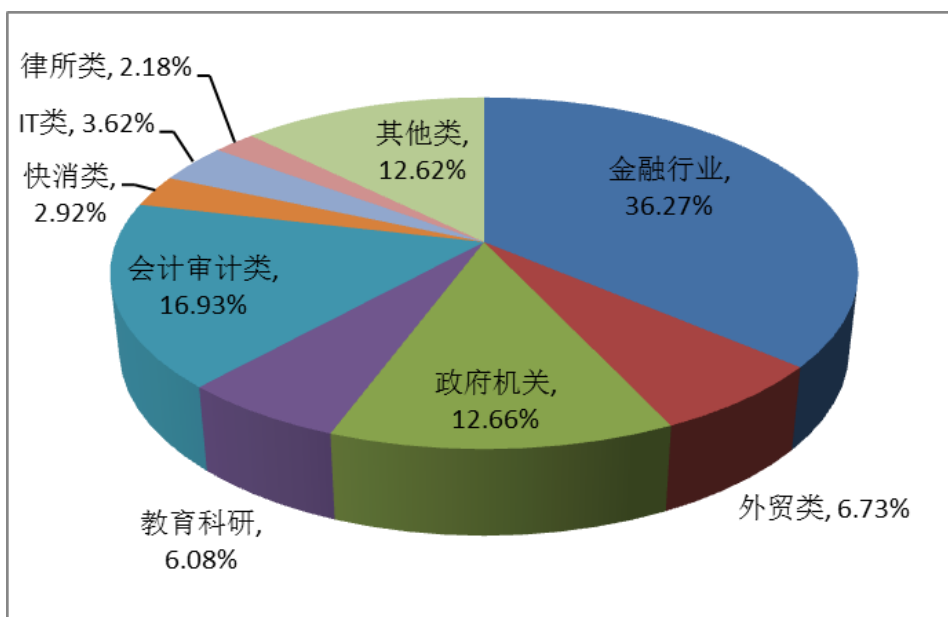


图 7. 2016 年进校招聘用人单位行业统计

从招聘单位的性质看，国有企业仍占多数，到校招聘企业为 844 家，民营（私营）企业 507 家，机关事业单位 273 家，三资企业 258 家，教育科研机构 131 家，其他企业 143 家。

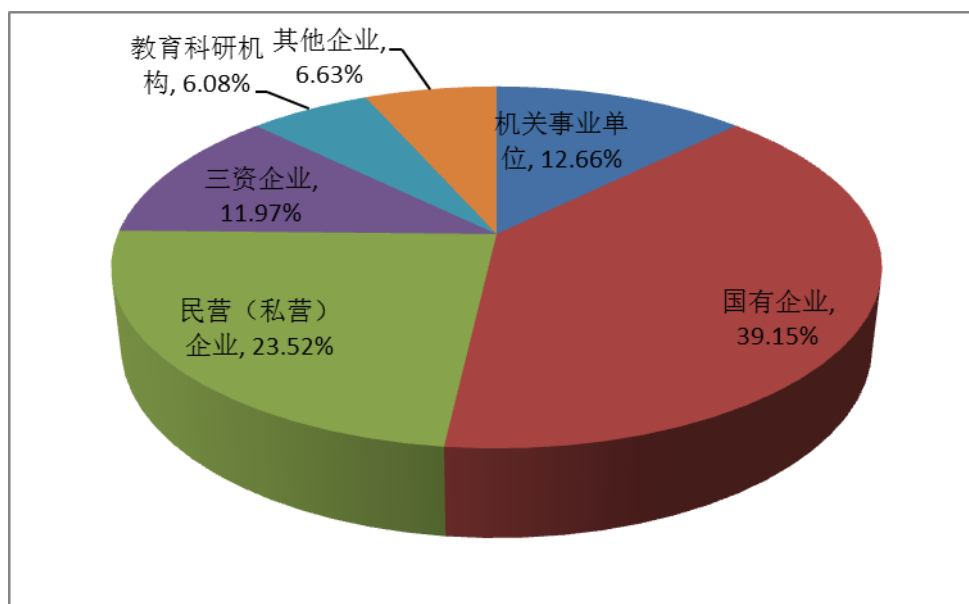


图 8. 2016 年招聘单位性质统计

从招聘单位所在的地域看，到我校招聘的仍以北京地区用人单位为主，共有 1512 家

用人单位到校招聘，上海地区单位 58 家，广东地区单位 166 家，广东地区进校招聘用人单位数量较 2015 年增加了 46.9%，增长幅度较明显；此外西部地区招聘单位为 73 家，其他地区 347 家，与 2015 年基本持平。

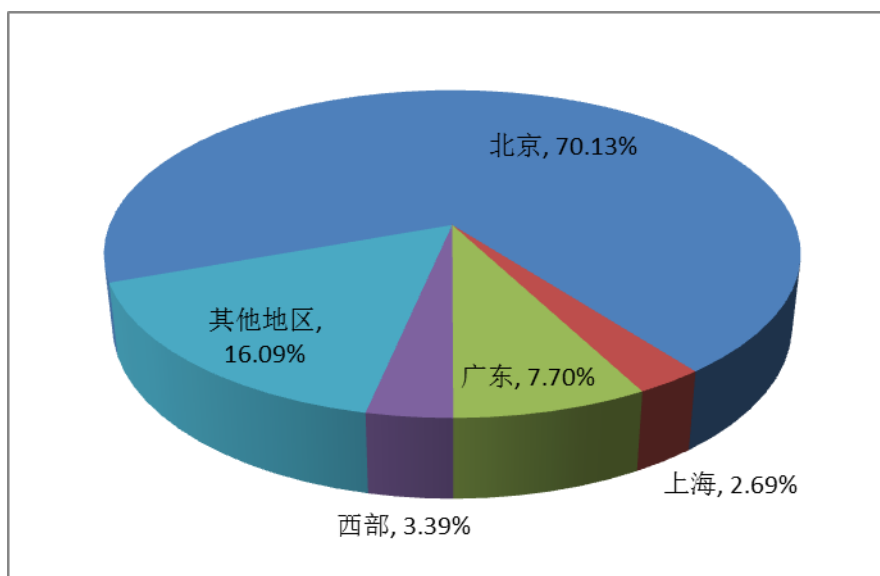


图 9. 2016 年招聘单位地域统计

## (二) 用人单位黏性分析

2016 年 招聘我校毕业生人数最多的 10 家用人单位分别是四大银行(中国工商银行、中国农业银行、中国银行、中国建设银行)、四大会计师事务所(普华永道中天会计师事务所、毕马威华振会计师事务所、安永华明会计师事务所、德勤华永会计师事务所)及中信银行和中粮集团，2016 年招聘我校毕业生人数均超过 27 人，从近三年统计的数据来看，10 大重点用人单位每年从我校招聘的毕业生总人数均超过 500 人，约占就业总人数的 20%，且招聘数量基本保持稳定，说明重点用人单位对我校毕业生认可度高，与学校黏性高。



表 6 近三年招聘我校毕业生人数最多用人单位统计

单位名称	2016 年	2015 年	2014 年	是否 2016 世界 500 强
普华永道中天会计师事务所	84	79	88	否
中国工商银行	65	66	79	是
中国银行	62	44	54	是
毕马威华振会计师事务所	56	66	51	否
中国农业银行	53	34	34	是
安永华明会计师事务所	52	77	55	否
德勤华永会计师事务所	37	62	51	否
中信银行	34	24	48	是
中国建设银行	31	54	78	是
中粮集团	27	17	12	是

### (三) 毕业生及用人单位满意度分析

#### 1. 用人单位满意度分析

2016 年我校对历年来招聘我校毕业生人数较多的 38 家用人单位进行了问卷调查，了解社会和用人单位对我校人才培养及就业服务工作的建议。数据显示，用人单位对我校毕业生综合评价的满意度达到 97.37%，其中有 17 家用人单位（44.73%）认为我校毕业生在该企业实际工作中优秀者占到 80%以上。用人单位认为我校毕业生突出的优点是外语能力强（满意度 100%）、专业基础扎实（满意度 97.37%）、专业性强以及分析沟通能力强（满意度 97.37%），在对我校毕业生的开放性评价中，用人单位普遍认为我校毕业生“综合素质

较强”、“外语能力较好”、“学生实习经历丰富”、“专业功底扎实”、“专业+外语复合能力突出”,且“适应能力和沟通能力强,能迅速适应新单位工作节奏”,这说明我校专业特色凸显,复合型人才受青睐。

## 2. 毕业生满意度分析

2016年我校在毕业生中开展了大规模的“毕业生离校问卷调查”,针对毕业后的去向,95.01%的本科生和95.93%的研究生认为“很满意”和“满意”。对于学校的就业创业指导,毕业生都给予了较高的评价,满意率高于85%。

表7 2016届毕业生毕业去向满意度统计

	很满意	满意	不满意	很不满意
本科生	193	454	34	
	28.34%	66.67%	4.99%	
研究生	499	987	61	2
	32.21%	63.72%	3.94%	0.13%

### (四) 未就业毕业生情况分析

截至2016年10月31日,我校2016届毕业生中共有38名毕业生尚未就业,其中本科生23人,研究生15人。23名本科生未就业主要原因为:考研失利,拟继续考研;就业意愿低,主动不就业;期望值过高,暂未收到合适的offer;也有部分毕业生因为报考地方公务员和事业单位,录取流程还在进行中。15名研究生未就业的主要原因为:在一线城市

市户口紧缩的情况下，过于看中户口的因素，错失就业机会；期望值过高，一直未找到满意工作。总体来看，求职期望值高仍是毕业生未就业的重要原因。

### **（五）困难生就业情况分析**

我校 2016 届毕业生中共有困难生 410 人，其中本科生 286 人，硕士生 122 人，博士生 2 人。在求职过程中，学校开展了一系列行之有效的举措力促困难生就业，一是学院建立困难毕业生就业档案，实行一对一帮扶；二是就业创业指导中心组建了咨询专家队伍，开展一对一门诊式就业指导服务，为困难毕业生提供全方面的求职指导服务；三是举办系列招聘会，为困难毕业生提供充足的就业机会，并且给予重点推荐；四是继续加大帮扶力度，给困难毕业生发放求职补贴，帮助其求职。截至 10 月 31 日，本科生和博士生困难生已全部就业，硕士生尚有 1 人正在落实中，学校将继续做好追踪服务，帮助其实现顺利就业。

## **三、毕业生就业创业工作的主要举措**

### **（一）以毕业生充分就业、高质量就业为目标，不断完善就业服务工作体系**

**1、就业辅导常态化，学生受益面大。**为了让毕业生充分了解目前的就业形势，给毕业生提供更多有针对性的求职辅导，提高就业竞争力，我校 2016 年开展了毕业生“就业服务月”等系列就业辅导活动。活动包括五大板块，即每周一“门诊式一对一咨询”，每周二晚“专家讲坛”，每周三晚“创业沙龙”，每周四晚“周四就业坛”和每周五晚“模拟面试”等活动，开展大型就业讲座 9 场，中型就业、创业沙龙 15 场，小型模拟面试 6 场，一对一

就业咨询 46 人次，超过 6000 人次参与各类辅导活动。

**2、就业咨询个性化，“一对一”咨询得到校领导支持。**2016 年我校创新就业指导模式，重点推进“门诊式一对一就业咨询”，为学生提供符合个性发展需要的职业生涯规划指导和规划，全面提升学生的就业竞争力。共聘请校内 24 名老师为首批“门诊式职业规划咨询师”为学生提供咨询服务。本学年共计为学生提供咨询 127 人次，校领导亲自为学生提供咨询。

**3、就业市场多元化，为学生广拓就业渠道。**通过网站和宣传材料对我校毕业生进行推介，为知名企业（如中国农业银行、中国建设银行、安永华明会计师事务所等）推荐优秀毕业生。并且与京外的政府人力资源部门、人才市场、行业协会、重点单位对接，如新疆的特变电工、顺德人社局，打通毕业生求职通道，合理分流毕业生，加快建设全方位、多元化的就业市场体系。

**4、就业统计分类化，逐一建立就业档案。**就业创业指导中心与各学院定期对全校毕业生逐一“过筛子”，将毕业生的落实情况细分为 11 个类别，并根据综合素质、学业成绩、就业能力、本人意愿、性格特点等区分落实的难易程度，共分为五个难度等级，学院指定专人“一对一”帮助尚未就业学生分析原因，了解就业具体需求，引导帮助学生认识当前就业形势和自身优势，强化毕业生求职主体意识。

**5、就业课程全程化，覆盖本科生和研究生。**我校继 2008 年起在本科生中开设《职业发展和就业指导》课后，2015 年扩大课程覆盖面，春季学期首次面向研究生开设《职业生涯与发展规划》课，为学生提供生涯辅导和求职技能锻炼。担任两门课程的教师除了就业指导中心全体教师外，还特别邀请到知名企业如渣打银行、BMW、强生的人力资源部负责人

进行专题讲座。同时，课程在教学内容上进行了更新，教学采用多种形式进行，突出实践教学和课堂互动，期中考试为拍摄职业生涯人物微电影，此做法是对考试模式和教学方法的创新性探索。

**6、就业活动品牌化，与学生黏性增强。**我校 2016 年打造了“校友助力计划”、“创业者俱乐部创业沙龙”、“创业名人大讲堂”等品牌性就业创业辅导活动，做到“日日有咨询，周周有沙龙，月月有讲座”。另外，还开展企业参与的俱乐部及大赛，如职业生涯规划大赛、壳牌珍珠俱乐部等，将就业指导贯穿于学生活动中。

## **(二) 以培养创新型商业领军人才为目标，不断完善创新创业工作体系**

**1、建立“创新创业国际联盟”，搭建全球资源共享新平台。**结合学校国际化的人才培养特色，以“互联网+”为指导原则，加强同世界各国知名大学的深入合作，成立大学生“创新创业国际联盟”。建立一套师生互访、交叉指导、联合组队、协同推进的运作机制，在全球范围内共享资源，开展定期交流活动，搭建中外学生共同创新创业的新平台。目前已与德国波茨坦大学、以色列特拉维夫大学、日本明治大学、韩国釜山大学、美国斯坦福大学签署合作协议，2016 年暑假，我校已选派两名创业学生赴以色列特拉维夫大学参加多国学生联合的创新创业夏令营。2017 年还将与印度、俄罗斯等国高校洽谈合作，签署协议，推动我校与世界各国高校的创新创业交流。

**2、参加国家级创新创业大赛，提高学生创业项目质量。**继“掘金三板”项目获得“首届中国‘互联网+’大学生创新创业大赛”金奖后，在第二届中国“互联网+”大学生创新创业大赛中，我校创业项目“六膳门”团队经全国总决赛网评，从全国前 600 强项目中成功晋级全国前 120 强，并最终荣获全国大赛银奖。

**3、开办“创新创业实训营”，探索创新创业人才培养新模式。**2016 暑期，我校首次举办“创新创业实训营”，北京外国语大学、北京语言大学、外交学院、国际关系学院、北京第二外国语学院均派出学生代表参与实训。实训营聘请国内外专家共同授课，德国、澳大利亚、美国、加拿大的专家学者会同我校创新创业和管理领域的教授与营员们进行创业领域的前沿探讨。课程注重“理论学习+实地教学”，与西单大悦城、中关村“一带一路”产业促进会等企业负责人进行现场的对话和开展企业实地教学，切实增强学生的创新意识、创新精神和创业能力。

**4、举办“经纬杯”学生创新创业大赛，提升创业实践能力。**2016 年 10 月，第四届“经纬杯”学生创新创业大赛在我校成功举办，参赛学生达 711 人，参赛团队 104 支，本届大赛还聘请了沈新文、王伟、王洁明、李坚 4 位企业家作为我校第三批创业导师指导学生创业团队，为学生提供资源、智力支持。

**5、编写创业典型案例集，树立校友创业榜样。**我校整合贸大创业校友成功案例，汇集创业教育和创业指导领域专家学者的智慧，通过对创业校友的深度访谈，总结外语财经类高校创业的规律和特点，为创业教育和实践提供本土化的实战借鉴。2015 年 12 月《求索创客-对外经济贸易大学校友创业案例集》正式出版。

**6、建设“创新创业园”，改善学生创业环境。**学校新投入 300 平的场地用于建设贸大创新创业园，创新创业园建成后将为创业团队提供办公场地，为创业团队提供企业注册、财务法律咨询等一系列的服务，为有创业意愿的同学提供交流、路演场地，改善校园创新创业环境，致力于建成学生创新创业教育和活动的基地，为贸大学生提供交流、学习和资源对接整合的平台，打造贸大创客生态圈。

#### 四、毕业生就业创业的趋势

**（一）学生参与创业的热情提高。**学校高度重视学生创新创业工作，目前已初步建成“创业精神培育—创业氛围营造—创业能力提升—创业孵化落地—实现价值创造”的工作格局，给予创业实践项目多方支持，建设创业园为项目提供运营场地、建设导师队伍为项目提供智力支持、建设国际化平台为项目提供国际资源和视野，使我校创业学生能成为真正的创业者。目前，学校创新创业的氛围愈加浓厚，自 2013 年我校举办经纬杯创新创业大赛以来，共计 429 个项目报名参赛，学生共计 2811 人次参与，学校共计资助 1419000 元，支持 121 个创业项目开展创业实践，部分优秀项目在北京市及全国大赛中斩获殊荣。

**（二）毕业生出国（境）留学比例逐年升高。**近年来，我校本科毕业生出国（境）留学的人数增加明显，从 2013 年的 29.22%提升至 2016 年的 36.53%，且深造学校的层次也较高，如牛津大学、哥伦比亚大学、约翰霍普金斯大学等世界知名高校，说明我校毕业生的专业能力符合世界高层次大学的要求，且良好的语言能力、多文化沟通能力及国际化的视野也使得我校学生在全球知名高校中形成较好的品牌和知名度，学生出国（境）留学的路径逐渐拓宽。

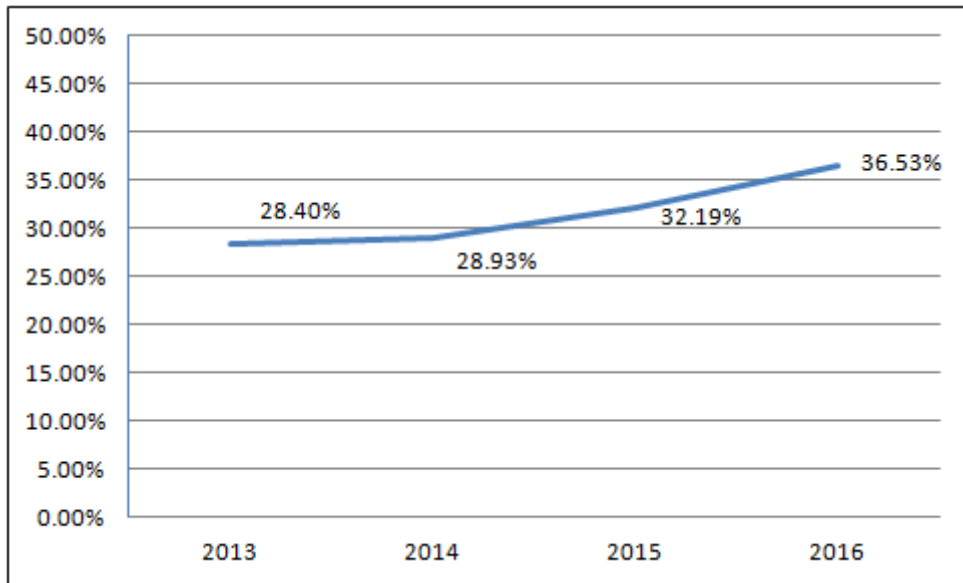


图 10.2013-2016 年我校本科毕业生出国（境）情况统计

表 8 2016 届本科生毕业生到世界知名大学留学情况统计（部分）

院校名称	人数	院校名称	人数
哈佛大学	1	约翰霍普金斯大学	25
牛津大学	3	伦敦大学学院	17
帝国理工学院	8	卡耐基梅隆大学	10
加州大学伯克利分校	1	新加坡国立大学	18
芝加哥大学	4	伊利诺伊大学厄本那-香槟分校	29
哥伦比亚大学	23	香港大学	36
		合计	175

**（三）学生的个性化需求凸显。**90 后学生的特点愈加明显，传统的讲座、招聘宣讲等模式对学生的吸引力逐渐降低，学生习惯于从网络获取需要的信息，并期待能够得到个性化的指导和个别化的求职体验。就业创业指导的工作模式随着发生变化，“一对一咨询”、就业沙龙、同辈辅导、企业俱乐部、面试小组等逐渐成为学生青睐的形式，小规模、分类别、



深入的就业创业辅导方式将成为主流。

**(四) 学生对信息化建设的需求明显增加。**网络已经成为当代学生求职的重要渠道,我校将信息化建设作为就业创业工作的重要内容和手段,目前我校就业信息网日均访问量超过10000人次,已成为全国财经类高校毕业生就业信息发布的主要网站之一,我校每年超过60%的毕业生通过就业信息网成功求职。2015年,我校就业信息网获得由教育部主办,教育部中国大学生在线承办的第七届“全国高校百佳网站”称号。

为了给毕业生提供更加人性化的就业信息服务,在开发了就业信息网手机APP的基础上,2016年就业指导中心重点建设了“贸大就业”、“贸大创业”两个微信公众平台,推送就业创业相关通知、信息、热点话题等相关内容,基本实现每天有推送,时时可沟通,受到广大师生校友的欢迎,目前关注人数达20000余人。

## **五、就业创业工作对人才培养的反馈**

### **(一) 就业工作对人才培养的反馈**

我校始终坚持深化教育教学改革,不断提高人才培养质量,以培养符合市场需求的高素质复合型人才为就业工作的核心。为进一步提高人才培养质量,我校将就业与招生“挂钩”,将就业工作作为学院专业设置和招生人数确定的重要依据。我校还积极走访用人单位,听取用人单位意见,并根据用人单位的需求,反馈到教学单位修改人才培养方案,革新人才培养模式。就业工作成为我校人才培养的指挥棒,全面落实“就业全员化”的精神和要求。

## **(二) 创业工作对人才培养的反馈**

我校于 2015 年 10 月 19 日颁布了《对外经济贸易大学关于深化创新创业教育改革的实施方案》，搭建人才培养新体系，创新人才培养新模式，将大学生创新精神、创业意识和创新能力培养贯穿于学生培养全过程。确立“德才兼备、善于创新、基础宽厚、专业扎实、具有跨文化交流能力和国际竞争力的高素质创新型人才”培养标准体系，通过第一二三课堂的联动，将创新创业教育、训练、实践、服务融为一体，打造了一套具有对外经贸大学特色的创新创业工作体系，培养学生的创新意识和创业能力。

**附表 1 2016 届本科生毕业生分专业就业率**

学院	专业	毕业生总数	就业	考研	出国	就业率
国际经济贸易学院	国际经济与贸易	186	83	40	60	98.39%
	国贸二学位	10	7	1	2	100%
	金融学	128	34	38	56	100%
	经济学（国税）	32	16	11	5	100%
	经济学荣誉实验班	46	9	14	22	97.83%
	物流管理	50	24	8	18	100%
金融学院	金融工程	94	26	29	38	98.94%
	金融学	231	70	62	98	99.57%
	投资学	50	19	10	21	100%
国际商学院	财务管理	72	35	16	21	100%
	工商管理	37	15	10	12	100%
	会计学	123	64	22	36	99.19%
	人力资源管理	26	8	5	13	100%
	市场营销	38	21	7	10	100%
	中法兰斯班	29	0	0	24	82.76%
法学院	法学	90	23	39	26	97.78%
英语学院	翻译	36	14	9	12	97.22%
	商务英语	96	42	24	29	98.96%
	英语	19	4	1	13	94.74%
外语学院	阿拉伯语	17	13	4	0	100%
	朝鲜语	13	9	4	0	100%

	德语	36	6	3	27	100%
	俄语	20	10	6	4	100%
	法语	20	10	2	8	100%
	葡萄牙语	14	13	0	1	100%
	日语	29	15	1	13	100%
	西班牙语	22	12	5	5	100%
	意大利语	12	7	3	2	100%
信息学院	电子商务	52	15	10	27	100%
	信息管理与信息系统	51	16	13	21	98.04%
保险学院	风险管理与保险	69	19	22	28	100%
	精算与风险管理	49	10	16	22	97.96%
	精算实验班	30	3	11	16	100%
	劳动与社会保障	15	6	7	2	100%
公共管理学院	公共事业管理	18	8	3	7	100%
	行政管理	76	41	16	17	97.37%
中国语言文学学院	对外汉语	20	13	3	4	100%
	汉语言文学	17	12	3	2	100%
国际关系学院	国际政治	53	17	16	18	96.23%
	合计	2026	769	494	740	98.86%

附表2 2016届研究生毕业生分专业就业率

学院	专业	毕业生总数	就业	读博	出国	就业率
国际经济贸易学院	财政学	14	14	0	0	100%
	产业经济学	9	9	0	0	100%
	统计学	1	1	0	0	100%
	国际贸易学	78	78	0	0	100%
	国际商务	102	99	3	0	100%
	金融	125	121	2	0	98.40%
	金融学	84	81	1	1	98.81%
	人口资源与环境学	1	0	1	0	100%
	数量经济学	9	8	1	0	100%
	西方经济学	11	11	0	0	100%
金融学院	金融	162	162	0	0	100%
	金融学	114	110	1	1	98.25%
国际商学院	工商管理硕士	58	57	0	0	98.28%
	会计	69	68	0	0	98.55%
	会计学	67	67	0	0	100%
	技术经济及管理	7	7	0	0	100%
	企业管理	32	31	0	0	96.88%
	产业经济学	1	1	0	0	100%
法学院	法律硕士（法学）	60	58	0	1	98.33%
	法律硕士（非法学）	38	37	0	1	100%
	法学理论	4	4	0	0	100%

	国际法学	48	48	0	0	100%
	经济法学	19	17	1	1	100%
	民商法学	19	19	0	0	100%
	诉讼法学	4	4	0	0	100%
	宪法学与行政法学	3	3	0	0	100%
英语学院	外国语言学及应用语言学	41	40	0	1	100%
	英语笔译	39	36	0	1	94.87%
	英语口语译	87	83	1	0	96.55%
	英语语言文学	9	7	0	2	100%
外语学院	阿拉伯语言文学	8	8	0	0	100%
	朝鲜语口译	25	25	0	0	100%
	德语语言文学	11	11	0	0	100%
	俄语语言文学	10	10	0	0	100%
	法语语言文学	7	7	0	0	100%
	欧洲语言文学	4	3	1	0	100%
	日语口译	27	26	1	0	100%
	西班牙语语言文学	11	10	1	0	100%
信息学院	产业经济学	20	18	0	2	100%
	金融学	26	26	0	0	100%
保险学院	保险	60	57	1	1	98.33%
	金融学	48	48	0	0	100%
公共管理 学院	公共经济管理	7	7	0	0	100%
	海关管理	10	10	0	0	100%

	教育经济与管理	2	1	1	0	100%
	文化产业管理	6	6	0	0	100%
	行政管理	18	17	1	0	100%
国际关系 学院	国际关系	15	12	1	2	100%
	外交学	4	4	0	0	100%
	政治学理论	4	3	0	1	100%
	中外政治制度	6	6	0	0	100%
统计学院	统计学	26	24	2	0	100%
国际经济 研究院	世界经济	30	29	0	1	100%
WTO 研究 院	国民经济学	14	14	0	0	100%
	世界经济	3	2	1	0	100%
	合计	1717	1668	21	13	99.13%